

POJMOVNIK TEMELJNIH POJMOVA PLANIRANJA I PROGRAMIRANJA PREVENTIVNIH INTERVENCIJA I DRUGIH PROGRAMA SMANJENJA POTRAŽNJE DROGA

Univerzalna prevencija

Univerzalna prevencija obuhvaća preventivne intervencije usmjerene na cijelu populaciju (lokalnu zajednicu, učenike, susjedstvo). Cilj joj je u potpunosti spriječiti ili odgoditi početak zlouporabe tvari, pružajući svim sudionicima informacije i vještine neophodne za rješavanje problema. Programi univerzalne prevencije su namijenjeni velikim grupama bez prethodnog utvrđivanja stanja mogućeg rizika zlouporabe. Svi članovi populacije imaju jednak generalni rizik za zlouporabu, iako rizik može znatno varirati među pojedincima.

Programi univerzalne prevencije – provode se u obliku medijskih kampanja s ciljem promicanja zdravlja, obiteljski orijentirani programi te preventivni programi utemeljeni na politici lokalne zajednice.

Selektivna prevencija

Selektivna prevencija usmjerena je na specifičnu sub-populaciju, čiji je nadolazeći i/ili životni rizik za poremećaje značajno viši od prosječnog. Pri provedbi ovih intervencija potreban je oprez kako bi se izbjegla stigmatizacija korisnika.

Programi selektivne prevencije - usmjereni su na rizične skupine i uglavnom su zasnovani na aktivnostima vježbanja životnih vještina.

Indicirana prevencija

Indicirana prevencija je usmjerena na prepoznavanje pojedinaca koji manifestiraju indikatore/pokazatelje visoko povezane s pojedinačnim rizikom razvoja zlouporabe droga u njihovom kasnijem životu (kao što su npr. psihijatrijski poremećaji, školski neuspjeh, asocijalno ponašanje i slično) ili rane znakove zlouporabe tvari (ali ne i DSM-IV kriterije za ovisnost). Svrha indicirane prevencije ne mora nužno biti sprječavanje započinjanja uzimanja tvari, nego i sprječavanje (brzog) razvoja ovisnosti (npr. umjereno pijenje alkohola nasuprot napijanju / *binge drinking*).

Strategije okruženja

Ove se strategije temelje na činjenici da pojedinci ne počinju sa zlouporabom tvari isključivo na temelju individualnih karakteristika nego pod utjecajem složenih čimbenika u okolini, poput onog što okolina smatra normalnim, očekivanja ili prihvaćanja u zajednici u kojoj žive, pravila i zakona, javnih poruka, dostupnosti alkohola, duhana i ilegalnih droga. Zbog toga što se zlouporaba droga promatra kao rezultat cjelokupnog sustava, logično je da strategije okruženja ciljaju na zajednicu općenito. Strategije okruženja uključuju mjere kontrole tržišta ili mjere prisile (reguliranje dobne granice, ograničenja i zabrane u vezi s duhanom) i pretežno se usmjeravaju na legalna sredstva ovisnosti.

EDDRA baza programa (<http://www.emcdda.europa.eu/themes/best-practice/examples>)

Predstavlja višezječni on-line informacijski sustav Europskog centra za praćenje droga i ovisnosti o drogama (EMCDDA) čija je svrha prikupljanje i diseminacija evaluiranih praksi na području smanjenja potražnje droga koje se provode u europskim državama. Kako bi se uzele u obzir razlike u njihovoj kvaliteti, 2007. godine razvijen je set kriterija koji predstavljaju

kvalitativnu procjenu evaluacije intervencije. Na temelju navedenog projekti se klasificiraju u tri kvalitativna stupnja:

- Projekti 1. stupnja
- Projekti 2. stupnja: obećavajući projekti
- Projekti 3. stupnja: vrhunski projekti

Kriteriji za projekte 1. stupnja

Kriteriji za unos programa u EDDRA-u bazu:

- Projekt je evaluiran
- Ima teorijsku podlogu/pretpostavke koje su jasno povezane s njegovim ciljevima
- Ima postavljene jasne indikatore evaluacije koji su povezani s njegovim ciljevima i početnim stanjem
- Sadrži jasan opis dizajna evaluacije
- Projekt se mora provoditi najmanje godinu dana

Kriteriji za projekte 2. i 3. stupnja

Projekti 2. i 3. stupnja se utvrđuju pomoću bodovnog sustava. Kriteriji se prije svega fokusiraju na implementacijsku komponentu i evaluaciju dizajna temeljenog na logičkom modelu te prikupljanju podataka.

Početno stanje

Podatci utvrđeni prije provedbe programa, a koji su povezani s ciljnom skupinom (epidemiološki podaci o uporabi droga, socio-ekonomski i demografski podaci i slično).

Programi zajednice (*engl. community-based interventions*)

Aktivnosti provedene na razini lokalne zajednice. Ove aktivnosti potiču uključenost lokalnih sudionika/institucija (npr. škola, centara za mlade, susjedstva, grada, gradskog okruga – kvarta) u svrhu intervencije u čovjekovo neposredno okruženje i olakšavanja aktivnog sudjelovanja u socijalnom kontekstu.

Program

skup aktivnosti planiranih za postizanje specifičnih ciljeva u određenom razdoblju (Prevention Term Glossary¹).

- obično je višegodišnji s kontinuiranim i dugotrajnim rezultatima.

Projekt

Vremenski ograničen pothvat poduzet radi stvaranja jedinstvenog proizvoda, usluge ili rezultata. Aktivnost s unaprijed utvrđenim jasnim i ostvarivim ciljem, konačnim trajanjem, raspoloživim resursima (ljudi, vrijeme, financijska sredstva) i željenom razinom kakvoće konačnog proizvoda.

Evaluacijsko pitanje

Kako bismo mogli znati što želimo postići u određenom području i postaviti evaluacijsko pitanje, moramo ponajprije odrediti i definirati potrebe u tom području te s obzirom na te potrebe pronaći moguće načine odgovora i intervencija koje će na najbolji mogući način zadovoljiti te potrebe.

¹ http://preventionpartners.samhsa.gov/resources_glossary_p2.asp

Opis programa

(1) potrebe korisnika na koje je program odgovarao, zatim (2) provedene aktivnosti, (3) očekivani rezultati, (4) resursi korišteni za izvođenje programa i na kraju (5) faze provođenja programa te (6) kontekst u kojem se program implementirao.

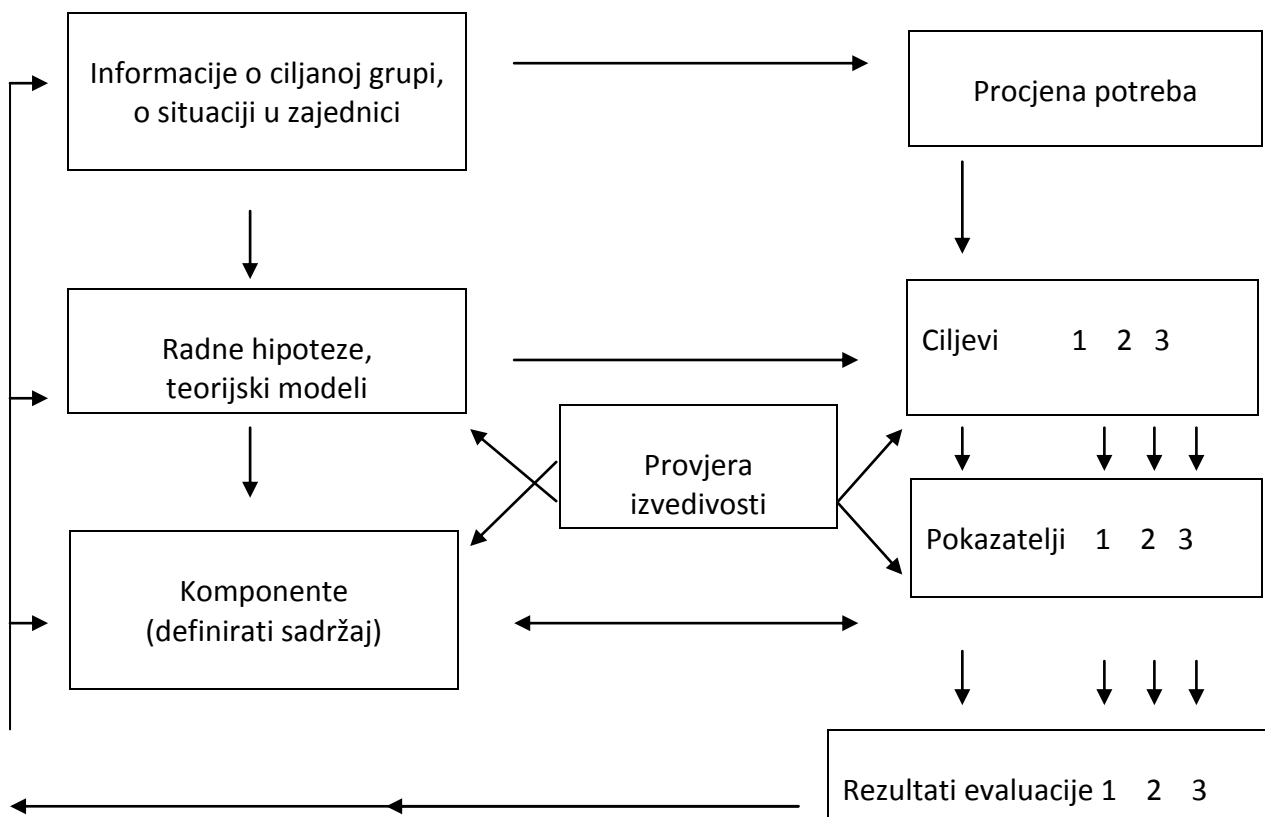
LOGIČKI MODEL

Grafička prezentacija programa koji opisuje najvažnije programske komponente i očekivane rezultate. Logički model je standard za razvoj programa i evaluacije. Obično sadrži sljedeće komponente:

1. procjenu potreba utemeljenu na prikupljenim informacijama o ciljanim skupinama i situaciji u društvenoj zajednici;
2. postavljanje radne hipoteze i teorijskog okvira koji čine podlogu programskih aktivnosti;
3. definiranje općeg te posebnih ciljeva;
4. definiranje nositelja, sadržaja i dijelova programa;
5. definiranje indikatora za mjerenje ciljeva i očekivanih rezultata;
6. definiranje dizajna evaluacije.

Grafički prikaz logičkog modela programa obično se prikazuje na jednoj stranici.

LOGIČKI MODEL



Pojednostavljeno, logički model sastoji se od:

1. Čimbenika (Factors) koji potencijalno omogućavaju ili ograničavaju učinkovitost programa (financijska sredstva, administrativni kapaciteti...);
2. Ulaganja (engl. Input) – resursa koji se ulažu u program (financijska sredstva, osoblje, znanje...);
3. Učinaka (engl. Outputs) – aktivnosti i sudionika (direktni rezultati programskih aktivnosti);
4. Ishoda (engl. Outcomes) - kratkoročnih, srednjoročnih i dugoročnih ishoda / rezultata (promjene u stavovima, ponašanjima, znanjima, vještinama za koje se očekuje da su posljedica programskih aktivnosti, a koji se najčešće manifestiraju na individualnoj razini);
5. Utjecaja (eng. Impact) – organizacijskih promjena ili promjena na razini sustava za koje se očekuje da su rezultat provedbe programa (npr. poboljšani uvjeti, povećani kapaciteti).

Logički model predstavlja strukturu preventivnog programa; u sebi uključuje procjenu stanja u lokalnoj zajednici, teorijske osnove iz kojih proizlaze hipoteze za planiranje mjera iz programa, sastavnice i sadržaj programa, ciljeve programa, indikatore i rezultate evaluacije.

Logički model sadržava sve vezano za sadržaj programa, implementaciju, evaluaciju i elemente važne za vođenje programa. To je postupak u planiranju, izradi i vođenju programa, unapređuje sistematičnost i logičnost planiranja i definiranja programskih ciljeva i odnosa među njima. Omogućava provjeru jesu li postavljeni ciljevi ostvareni, utvrđuje sve ono što je izvan projektnog okvira, a što može utjecati na uspjeh konkretnog projekta/programa, osigurava osnovu za pripremu izvedbenog plana te stvara osnovu za razvoj monitoring sustava i okvira za evaluaciju.

Logički model/okvir programa razvija se u dvije faze (Forčić, Novota, 2004):

I. Faza analize

1. **korak:** analiza dionika – identificiranje grupa, ljudi i institucija koje će biti pod utjecajem projekta ili koje će utjecati na projekt; uočavanje njihovih glavnih problema, prepreka i mogućnosti
2. **korak:** analiza problema – oblikovanje problema, određivanje uzroka i posljedica i veza među njima te izrada problemskog stabla
3. **korak:** analiza ciljeva – razvijanje ciljeva iz prepoznatih problema; identifikacija grupe ciljeva i određivanje projektne strategije

II. Faza planiranja

4. **korak:** definiranje intervencijske logike/narativni dio – definiranje elemenata projekta, testiranje interne logike, formuliranje mjerljivih ciljeva
5. **korak:** pojedinačno navođenje pretpostavki i rizika – identifikacija uvjeta koji će utjecati na provođenje projekta, ali koji su izvan kontrole voditelja projekta
6. **korak:** određivanje indikatora – određivanje načina na koji će se mjeriti progres/napredovanje projekta, formuliranje indikatora, određivanje načina mjerenja
7. **korak:** priprema rasporeda aktivnosti – definiranje međusobne ovisnosti aktivnosti; određivanje trajanja aktivnosti i raspodjela odgovornosti

8. korak: priprema rasporeda troškova – što je potrebno za provedbu projekta, razvoj troškovnika, priprema detaljnog proračuna.

Putem navedenih faza izrade programa/projekta moguće je postaviti logički model/okvir programa koji sadržava sve potrebne informacije o programu – intervencijsku logiku, načine na koji će se moći potvrditi jesu li očekivani rezultati i ciljevi postignuti (pokazatelji uspjeha i učinka programa) te izvore iz kojih će se prikupiti podatci potrebni za evaluaciju procesa i učinka.

Logički okvir programa:

- Rizični i zaštitni čimbenici u podlozi problema ovisnosti
- Teorijski okvir razvoja problema ovisnosti
- Opći cilj i sadržaj programa
- Očekivani rezultati/specifični ciljevi
- Indikatori
- Evaluacija

Koraci planiranja i razvoja programa prevencije:

1. Procjena potreba i identifikacija osnovnog cilja; 2. Identifikacija resursa i ograničavajućih čimbenika (potrebno osigurati da se planiranje provodi “s ljudima”, a ne “za ljude”); 3. Određivanje ciljeva - osnovni cilj se “razbija” na manje, radne dijelove oko kojih se razvijaju program i aktivnosti; 4. Osmišljavanje programa - usredotočuje se na metode i aktivnosti koje će dovesti do željenih rezultata; 5. Implementacija programa i 6. Evaluacija.

Plan evaluacije sadržava:

(1) svrhu evaluacije, (2) opis i popis korisnika evaluacije, (3) načine korištenja rezultata evaluacije, (4) evaluacijska pitanja te (5) metode prikupljanja i obrade podataka potrebnih za evaluaciju programa.

Kada planirati evaluaciju?

Evaluacija se treba planirati istodobno kada se planiraju i programi i treba biti sastavni dio strateškog planiranja projekta/programa.

TEORIJSKO UTEMELJENJE PROGRAMA

Logički ili teoretski koncepti na kojima se bazira program (npr. teorija socijalnog učenja, bihevioralni modeli, modeli socijalnih utjecaja...). Neki od teorijskih modela prikazani su u dokumentu *Prevention and Evaluation Resources Kit* EMCCDA-a (<http://www.emcdda.europa.eu/publications/perk>).

Teorijski okvir

Objašnjava što se događa kada se rizični i zaštitni čimbenici mijenjaju; teorijske spoznaje i istraživanja o djelovanju rizičnih i zaštitnih čimbenika; znanstvene spoznaje o razvojnim fazama čovjeka i o ponašanju, teorije koje objašnjavaju zašto i kako neki ljudi razviju problem ovisnosti i zašto neki ljudi ne razviju problem ovisnosti unatoč izloženosti drogama i drugim rizicima

Rizični i zaštitni čimbenici

Rizični čimbenik

Čimbenik koji povećava vjerojatnost započinjanja uporabe droge ili progresiju u štetnije oblike uporabe droge. Rizični čimbenici mogu se pronaći na raznim razinama kao što su: individualna (npr. antisocijalno ponašanje, manjak samo-poštovanja, loš školski uspjeh), obiteljska (npr. uporaba droge od strane roditelja, nedostatak podrške, nedostatak roditeljskog nadzora), vršnjačka/zajednice (npr. vršnjaci koji koriste drogu), kontekstualna (npr. niski socio-ekonomski status, visoka dostupnost droge). Djelovanje u području prevencije droga usmjereno je na smanjenje rizičnih čimbenika.

Primjeri rizičnih čimbenika po sljedećim karakteristikama:

- **Individualne osobine** npr. povučenost/sramežljivost, agresivno i impulzivno ponašanje, loše akademsko postignuće;
- **Obiteljski rizični čimbenici** - nedostatan i loš nadzor roditelja, izloženost korištenju sredstava ovisnosti od strane roditelja ili braće/sestara; loši obiteljski odnosi, loše i nedostatne interakcije mladih ljudi sa svojim obiteljima, obiteljske nepovoljne okolnosti i loša ekonomska situacija, konflikti, zanemarivanje, djeca roditelja ovisnika
- **Školski rizični čimbenici** - nejasna ili nepostojeća politika škole koja podupire nekorištenje sredstava ovisnosti, dostupnost droga u školi i oko nje;
- **Rizični čimbenici u zajednici** - nedostatak akademskih i/ili rekreacijskih programa za djecu i mlade u izvanškolskom vremenu i vikendima; nedovoljno djelovanje policije i drugih službi koje rade na suzbijanju sredstava ovisnosti (korištenje, prodaja, preprodaja...).

Zaštitni čimbenik

Čimbenik koji smanjuje vjerojatnost započinjanja uporabe droge ili progresiju u štetnije oblike uporabe droge. Zaštitni čimbenici mogu se pronaći na raznim razinama, kao što je individualna (npr. socijalne kompetencije, kontrola impulsa, visok stupanj obrazovanja), obiteljska (kohezija unutar obitelji, briga i podrška, roditeljski nadzor), vršnjačka/zajednice (npr. norme protiv zlouporabe droge), kontekstualna (npr. visok socio-ekonomski status). Djelovanje u području prevencije droga usmjereno je na jačanje zaštitnih čimbenika koji se razlikuju od rizičnih čimbenika.

Primjeri zaštitnih čimbenika

Stabilan temperament, visoka razina motivacije, snažne veze roditelj-dijete, dosljedna roditeljska supervizija i disciplina, povezanost s vršnjacima konvencionalnih stavova, dosljedne i jasne norme i poruke u zajednici koje podupiru nekorištenje sredstava ovisnosti, roditeljska disciplina i nadgledanje, obiteljska povezanost.

ZNANSTVENO UTEMELJENI PROGRAMI (ZUP)

Programi kod kojih je aktivnost programa povezana s teorijskim i istraživačkim spoznajama; programske aktivnosti postavljene su na temelju opsežne procjene potreba; programi kod kojih je planirana i provedena evaluacija programa. ZUP istražuju učinke programa/projekta u ostvarivanju postavljenih ciljeva te mjere učinak na korisnike koji je u planiranju programa postavljen kao očekivani rezultat.

Učinkoviti programi

Programi kod kojih pristupi nisu usmjereni na pojedinačna ponašanja / pojedinačne rizike i zaštite. Uzimaju kompleksnost pojave rizičnih ponašanja i ovisnosti, te njezine uvjetovanosti, sveobuhvatni preventivni programi/strategije

Sveobuhvatni preventivni programi:

- **istovremeno** usmjerenje na mentalno, emocionalno, socijalno i fizičko zdravlje, a ne na jedan izlaz,
- temeljenost na **razvojno** prikladnim, **postupnim** uputama i vođenju (poučavanju),
- jačanje **kompetencija** koje cilja na korisnikove kognitivne, emocionalne i ponašajne vještine i vrijednosti,
- učinkovito poučavanje uz korištenje **metoda** kojima se osigurava aktivno sudjelovanje korisnika, ističe pozitivno ponašanje i drukčiju perspektivu komunikacije sudionika,
- postojanje **višerazinskih** intervencija u kojima sudjeluju sva okruženja (npr. za školu: vršnjaci, roditelji, škola i članovi zajednice stvaraju okruženje učenja),
- postojanje **sustavne** strategije i javne politike na višim administrativnim razinama koje će podupirati implementaciju i institucionalizaciju programa.

Osnovna načela učinkovitih preventivnih programa/strategija:

sveobuhvatnost, raznolike metode učenja, dostatno trajanje, baziranost na teoriji; pozitivni odnosi; vremenska usklađenost; socijalno-kulturalna prikladnost; evaluacija rezultata; educirano osoblje.

- **Sveobuhvatnost** - djelovanje na različita okruženja; uključivanje u program različita područja života pojedinca (zdravlje, obrazovanje, socijalni odnosi...), program sadržava široki spektar aktivnosti
- **Raznolike metode učenja** - razvoj vještina (kognitivnih, komunikacijskih i vještina odupiranja negativnom ponašanju); naglasak na direktnom iskustvu korisnika (igranje uloga, vježbanje naučenog ponašanja)
- **Dostatno trajanje** - više sati rada, odnosno kontakata s korisnicima; dostatno trajanje s obzirom na razinu rizika; osigurano praćenje i podržavanje
- **Baziranost na teoriji** - znanstvena opravdanost ili logička podloga programa
- **Positivni odnosi** - podržavanje snažnih, stabilnih i pozitivnih odnosa
- **Vremenska usklađenost** - razvojna prikladnost (intelektualna, kognitivna i socijalna); program cilja na rizične čimbenike prije nego što se razvije problem u ponašanju
- **Socijalno-kulturalna prikladnost** – program je kulturalno prikladan i relevantan korisnicima
- **Evaluacija rezultata** - evaluacija ugrađena u proces implementacije programa; evaluacija procesa i evaluacija učinka
- **Educirano osoblje** – program sadržava posebne edukacije o programu i metodama koje se u njemu koriste.

Cilj (-evi) programa

Jasna, mjerljiva tvrdnja koja opisuje željeni učinak ili rezultat određenog programa. Preventivne intervencije uglavnom imaju jedan opći (glavni) cilj i nekoliko specifičnih ciljeva. Ostvarenje specifičnih ciljeva dovodi do postizanja općeg cilja programa.

INDIKATOR (POKAZATELJ)

Omogućava praćenje promjena u ciljanoj skupini tijekom vremena. Pokazatelj ne mora biti točan prikaz cilja, već ga može i otprilike opisati. Indikatori su uvijek usko povezani sa specifičnim ciljevima/očekivanim rezultatima.

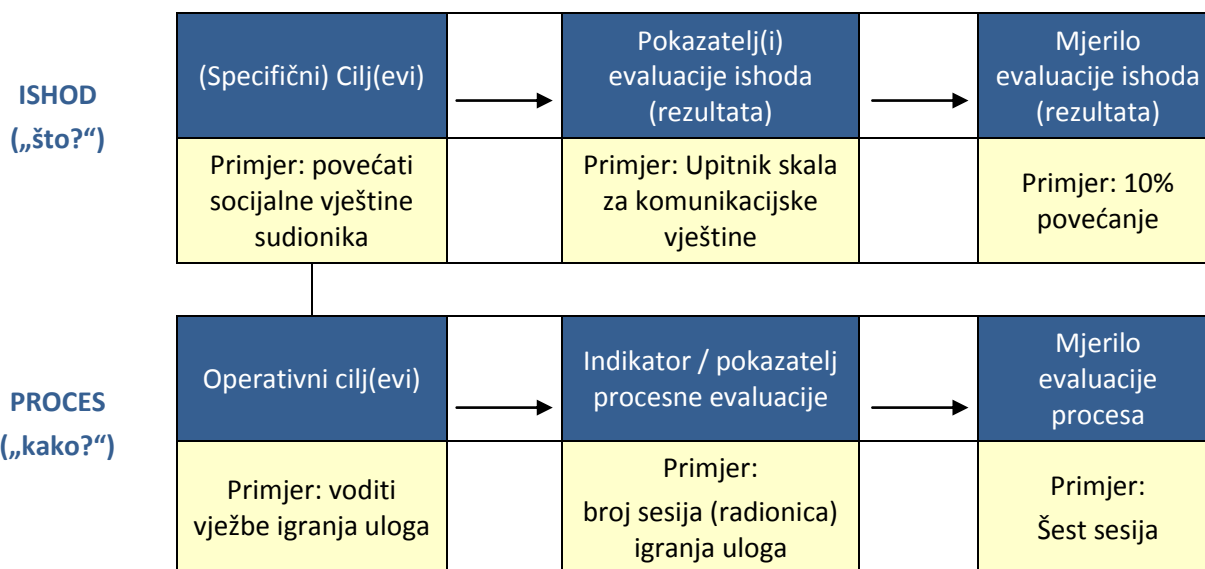
Pokazatelji/indikatori

Jednodimenzionalna, zamjenska mjera za složeniji koncept koji se ne može direktno mjeriti ili promatrati. Pokazatelji se mogu koristiti za različite svrhe, npr. za procjenu potreba ili evaluacije. Uobičajeno se koristi nekoliko pokazatelja za sveobuhvatno razumijevanje koncepta.

Indikatori (pokazatelji) evaluacije

Jednodimenzionalna, zamjenska mjera za pojam koji se ne može direktno mjeriti ili promatrati (EMCDDA, 1998), odnosno određene informacije koje se prikupljaju za procesnu evaluaciju i evaluaciju ishoda. Opći i specifični ciljevi uglavnom se odnose na rezultate koji se ne mogu mjeriti izravno (npr. zlouporaba droga, socijalne vještine), te su stoga pretvoreni u indikatore/pokazatelje koji pomažu da se procijeni postizanje općih i specifičnih ciljeva.

Slika 2. Veza između specifičnih i operativnih ciljeva, pokazatelja/indikatora i mjerila evaluacije



Izvor: *European drug prevention quality standards, A Manual for prevention professionals; Emcdda, 2011.*

Indikatori očekivanih rezultata (ishoda)

Pokazuju što se kod korisnika programa promijenilo zbog provedbe programa.

Pokazatelji rezultata

Proizašli su iz općeg i specifičnih ciljeva i odnose se na promjene kod sudionika (korisnika projekta). Primjeri: vlastito priznavanje uporabe droge, prijavljivanje namjere o korištenju droge u budućnosti; komunikacijske vještine (npr. upitnik ili promatranje).

Pokazatelji rezultata

Odnose se na proizvedena dobra i usluge stvorene putem različitih aktivnosti. Ovi pokazatelji se postavljaju na razini načina ostvarenja koji su orijentirani prema konkretnom rezultatu. Pokazatelji rezultata moraju direktno mjeriti uspješnost pojedinog načina ostvarenja na koji se odnose, a više različitih načina ostvarenja ne mogu imati isti pokazatelj rezultata. S obzirom da ova vrsta pokazatelja ne pruža informaciju o učinkovitosti, dugoročnim rezultatima te društvenim promjenama koje se postižu ostvarenjem posebnih ciljeva, potrebno je koristiti i pokazatelje učinka.

Indikatori (pokazatelji) procesa

Pokazuju koliko se planiranom programa isporučilo, odnosno mjere ono što MI radimo u programu

Indikatori procesa

Izvedeni su iz operativnih ciljeva i odnose se na provedbu programa. Npr. broj sudionika, učestalost sudjelovanja sudionika, broj zaposlenika uključenih u program, povratne informacije sudionika i osoblja, vjernost provedbe, itd. Budući da su pokazatelji samo aproksimacije (daju približnu sliku) složenih pojmova, uobičajeno je koristiti nekoliko pokazatelja za mjerenje jednog koncepta (pojma). Pokazatelji evaluacije također su poznati kao mjere procesa i ishoda, kriteriji evaluacije, itd.

Pokazatelji uspješnosti

su objektivno mjerljivi ili konkretni znakovi da je nešto učinjeno, a trebaju se definirati na način da omogućuju praćenje ostvarenja provedenih aktivnosti. Pri definiranju pokazatelja uspješnosti koriste se dvije vrste pokazatelja: pokazatelj rezultata i pokazatelj učinka.

EVALUACIJA

Sustavno i znanstveno sakupljanje, procesiranje i analiza podataka vezanih uz implementaciju intervencije, kako bi procijenilo jesu li postignuti ciljevi intervencije. Prilikom evaluacije koriste se kvantitativne i kvalitativne metode / pristupi.

Evaluacija:

- put do znanstveno utemeljenih programa;
- sustavni, objektivni proces koji ima za cilj utvrđivanje uspjeha neke strategije ili programa u tome je li i u kojoj mjeri strategija/program ostvario svoje ciljeve i zadaće;
- pažljivo skupljanje informacija o programu ili nekim dijelovima programa s ciljem donošenja nužnih odluka o programu;
- jedan je od zahtjeva svakog utemeljenog i detaljno razrađenog projekta/programa ne samo u području prevencije ovisnosti, nego i u bilo kojem drugom području života i društvenih pojava.

Ključna uloga evaluacije

Ocijeniti program/ projekt i unaprjeđenje intervencija i programa na temelju rezultata.

Pristup u procesu evaluacije

Uključuje kvantitativne i kvalitativne metode.

Procesna evaluacija

Podrazumijeva analizu tijeka i kvalitete provedbe programa. Procesna evaluacija odgovara na pitanje: Je li program „isporučen“ korisnicima na način kako je to planirano? Drugim riječima, ovaj oblik evaluacije daje odgovor na pitanja kako je program proveden, je li provedeno sve kako je zamišljeno, koja odstupanja su tijekom primjene učinjena i s kojim razlogom te kakvo je zadovoljstvo korisnika tijekom sudjelovanja u programu.

Procesna evaluacija

ili analiza tijeka provođenja programa; odnosi se na kvalitetu provedbe projekta/programa, a opisuje se implementacija programskih aktivnosti i njihovo trajanje, obuhvatnost korisnika, te je li program ostvario svoje ciljeve u odnosu na ciljane skupine. Mjeri se način na koji je program izveden i zadovoljstvo korisnika provođenjem programa. Procesna evaluacija izvještava o tome što se dogodilo tijekom provedbe programa (Je li program bio proveden po planu?)

Evaluacija učinka (ishoda)

Evaluacija učinka daje odgovor na pitanja jesu li programom ostvareni očekivani rezultati, je li program postigao svoje specifične ciljeve te je li program ostvario utjecaj na postavljeni opći cilj. Drugim riječima, evaluacija učinka odgovara na pitanje: Koje je razlike na kraju provedbe napravio program u odnosu na početno stanje?

Evaluacija učinka

je proces kojim se određuje stupanj ostvarenja ciljeva projekta/programa u odnosu na postignute rezultate - njome se traži odgovor na pitanje: Koje je razlike na kraju provedbe napravio program u odnosu na početno stanje, odnosno početak provedbe. Ova evaluacija izvještava i daje odgovor do koje su mjere postignuti specifični ciljevi programa (Koliko je mladih ljudi spriječeno od daljnjeg korištenja alkohola ili droga?)

Evaluacija učinka

Sustavni proces prikupljanja, analiziranja i interpretiranja podataka za procjenu učinaka koji su postignuti intervencijom (Chinman, Imm, Wandersman, 2004.)
Evaluacija učinka mjeri koliko su se korisnici i njihove okolnosti promijenile i koliko je na tu promjenu utjecala intervencija/program u koji smo ih uključili (*WHO/UNDCP/EMCDDA Workbooks on evaluation, 2000*)

Evaluacijski okviri

moraju ispunjavati standarde kao što su korisnost, izvedivost, vjerodostojnost i točnost

Evaluator

Provoditelj evaluacije može biti organizacija koja provodi program (**unutarnji evaluator**) ili druga institucija / organizacija, npr. istraživački institut, sveučilište i slično (**vanjski evaluator**).

Metode evaluacije

Svaki program treba sadržavati metode evaluacije koja treba dati odgovore o učinkovitosti pojedinog programa, a rezultati evaluacije trebaju utjecati na kreiranje cjelovite nacionalne preventivne strategije.

Vjerodostojna evaluacija podrazumijeva:

(1) transparentnost kriterija u procesu evaluacije, (2) korištenje točnih informacija i (3) primjenu relevantnih metodoloških i istraživačkih procedura pomoću kojih se utvrđuje vrijednost programa.

Koga uključiti u evaluaciju?

Unutar svakog procesa planiranja evaluacije potrebno je **uključiti sve** zainteresirane strane, odnosno sve one koji su na neki način uključeni u program ili na koje program utječe.

Učinkovitost

Mogućnost da program dostigne postavljene ciljeve i proizvede mjerljive rezultate.

Instrumenti

odnosi se na sve alate koji se upotrebljavaju prilikom procjene potreba (prikupljanja informacija o ciljnoj skupini) i evaluacije programa, primjerice skale procjene i samo-procjene, testovi, intervjui, promatranje. Preporučuje se upotrebljavati valjane i pouzdane instrumente, odnosno instrumente koji imaju dovoljno dobra metrijska svojstva. Provedivost instrumenta trebalo bi testirati na manjem uzorku ispitanika prije upotrebe na željenoj ciljnoj skupini.

EIB (Evaluation Instruments Bank)

EIB je zbirka alata za evaluaciju projekata, čija je svrha omogućiti diseminaciju pouzdanih instrumenata i metoda. Banka instrumenata je besplatna i dostupna u elektronskom obliku na web stranici EMCDDA-a (<http://www.emcdda.europa.eu/eib>).

Korištenje rezultata evaluacije

Važno je koristiti rezultate evaluacije; u fazi planiranja evaluacijskog procesa potrebno predvidjeti načine korištenja rezultata te osigurati njihovo stvarno korištenje u svrhu osiguranja kvalitete programa, njegove izvedivosti u drugim primjenama te održivosti programa.